

ELIOS
ceramica

segmento

design by

○ MICHELE PIETROBON

SINESTUDIO



**Segmento è una
semplice superficie
ceramica quadrata con una
linea grafica diagonale.**

Segmento is a simple
square ceramic surface
with a diagonal graphic
line.

Segmento est une
simple surface
céramique carrée,
traversée par une ligne
graphique diagonale.

Segmento ist eine
einfache quadratische
Keramikoberfläche
mit einer diagonalen
grafischen Linie.

Segmento es una
sencilla superficie
cerámica cuadrada
con una línea gráfica
diagonal.

Rotate the tile, add a color, mix and compose an multiple possibility of patterns. Segmento transform every idea into a surface similar to a true work of art. 100% flexibility. Total customization. Infinite possibilities of laying and colors solutions

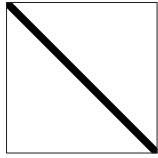
Faites pivoter le carreau, ajoutez une couleur, mélangez et composez une infinité de motifs. Segmento transforme chaque idée en une surface proche d'une véritable œuvre d'art. Flexibilité totale. Personnalisation complète. Solutions infinies de pose et de couleurs.

Drehen Sie die Fliese, fügen Sie eine Farbe hinzu, kombinieren und gestalten Sie unendlich viele Muster. Segmento verwandelt jede Idee in eine Oberfläche, die einem echten Kunstwerk ähnelt. 100% Flexibilität. Komplette Individualisierung. Unendliche Verlege- und Farbvarianten.

Gira la losa, añade un color, mezcla y compon infinitas posibilidades de diseño. Segmento transforma cada idea en una superficie parecida a una verdadera obra de arte. Flexibilidad total. Personalización absoluta. Infinitas soluciones de colocación y color.

Ruota la piastrella, aggiungi un colore, mescola e componi infinite possibilità di schemi. Segmento trasforma ogni idea in una superficie simile ad una vera opera d'arte.

**Flexibilità totale.
Personalizzazione completa.
Infinite soluzioni di posa e colore.**



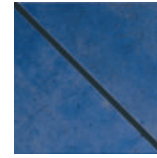
15 x 15 cm
6" x 6"

Color Family

Mono-Color



Albus



Coelestis



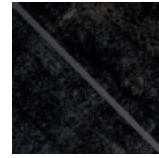
Amaryllis



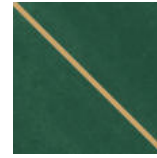
Rubens



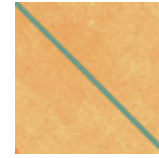
Caeruleus



Nigrum



Viridisis



Flavus

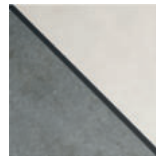


Lapis



Nox

Bi-Color



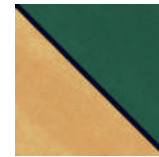
Duplex A



Duplex B



Duplex C



Duplex D



Duplex E



Duplex F

Patterns

All laying patterns can be created using the full range of Segmento products, in both Monocolor and Bi-color versions. The examples shown in this catalog are just some of the recommended combinations: colors can be freely chosen to customize each project.

Patterns

Tous les schémas de pose peuvent être réalisés avec toute la gamme de produits Segmento, en version Monocolor ou Bi-color. Les exemples présentés dans ce catalogue ne sont que quelques-unes des combinaisons suggérées: il est possible de choisir librement les couleurs pour personnaliser chaque projet.

Patterns

Alle Verlegemuster lassen sich mit dem gesamten Segmento-Sortiment umsetzen, sowohl in Monocolor- als auch Bi-color-Ausführung. Die in diesem Katalog gezeigten Beispiele sind nur einige empfohlene Kombinationen: Die Farben können frei gewählt werden, um jedes Projekt individuell zu gestalten.

Patterns

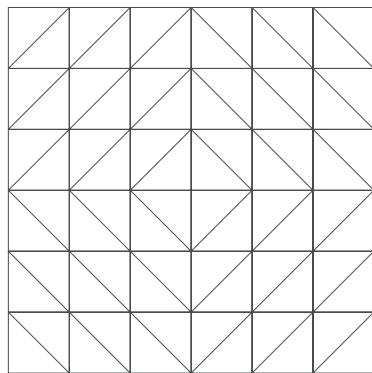
Todos los esquemas de colocación se pueden realizar con la gama completa de productos Segmento, tanto en versión Monocolor como Bi-color. Los ejemplos presentados en este catálogo son solo algunas combinaciones sugeridas: los colores pueden elegirse libremente para personalizar cada proyecto.

*Patterns

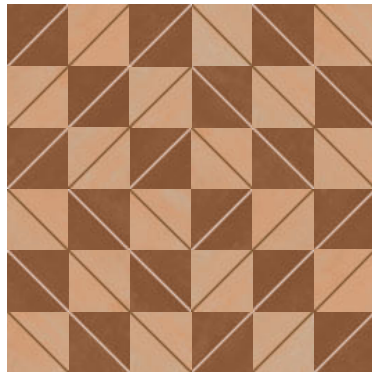
***Tutti gli schemi di posa sono realizzabili con l'intera gamma di prodotti Segmento, sia nelle versioni Monocolor che Bi-color.**

Gli esempi presenti in questo catalogo rappresentano solo alcune combinazioni consigliate: è possibile scegliere liberamente i colori preferiti per personalizzare ogni progetto.

segmento 01 PATTERN



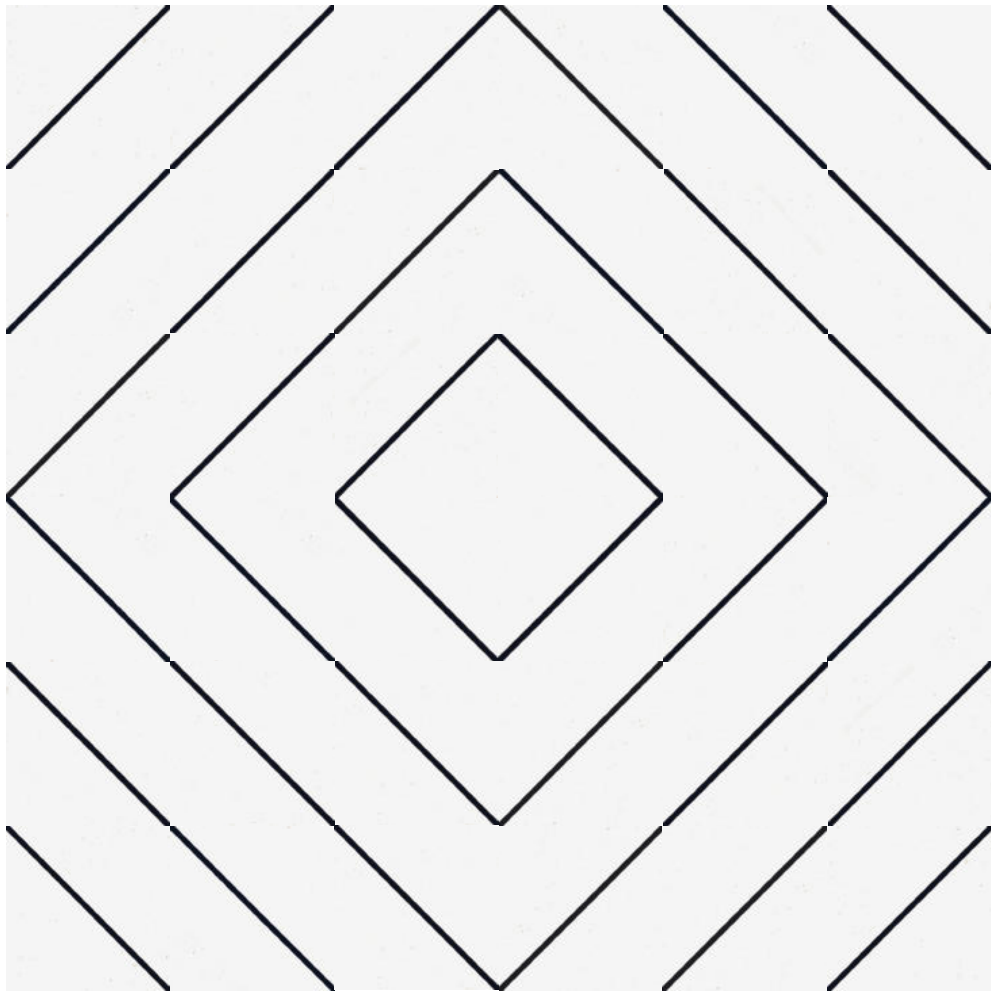
DUPLEX A 100%



RUBENS 50% AMARYLLIS 50%

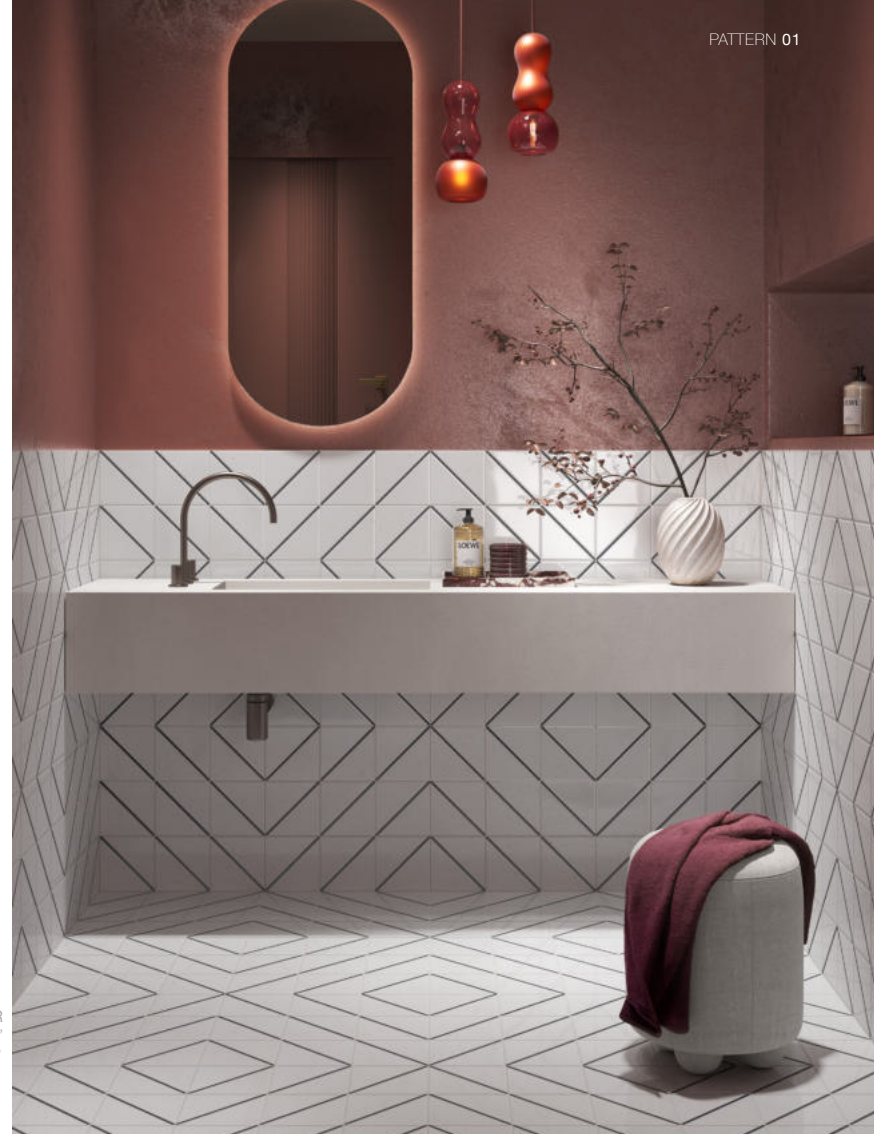


DUPLEX C 55% COELESTIS 45%



ALBUS 100%

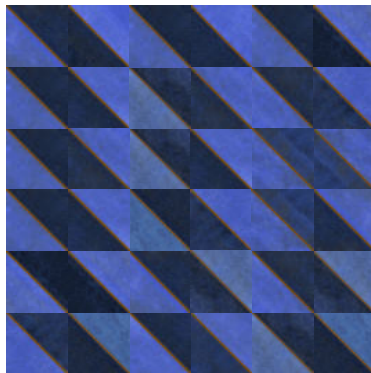
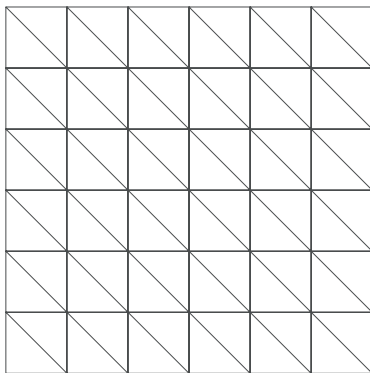
PATTERN 01



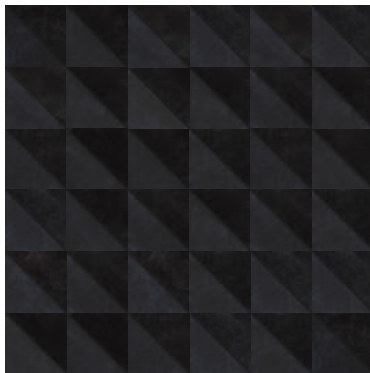
WALL & FLOOR
ALBUS 15x15 | 6"x6"
PATTERN 01

segmento 2

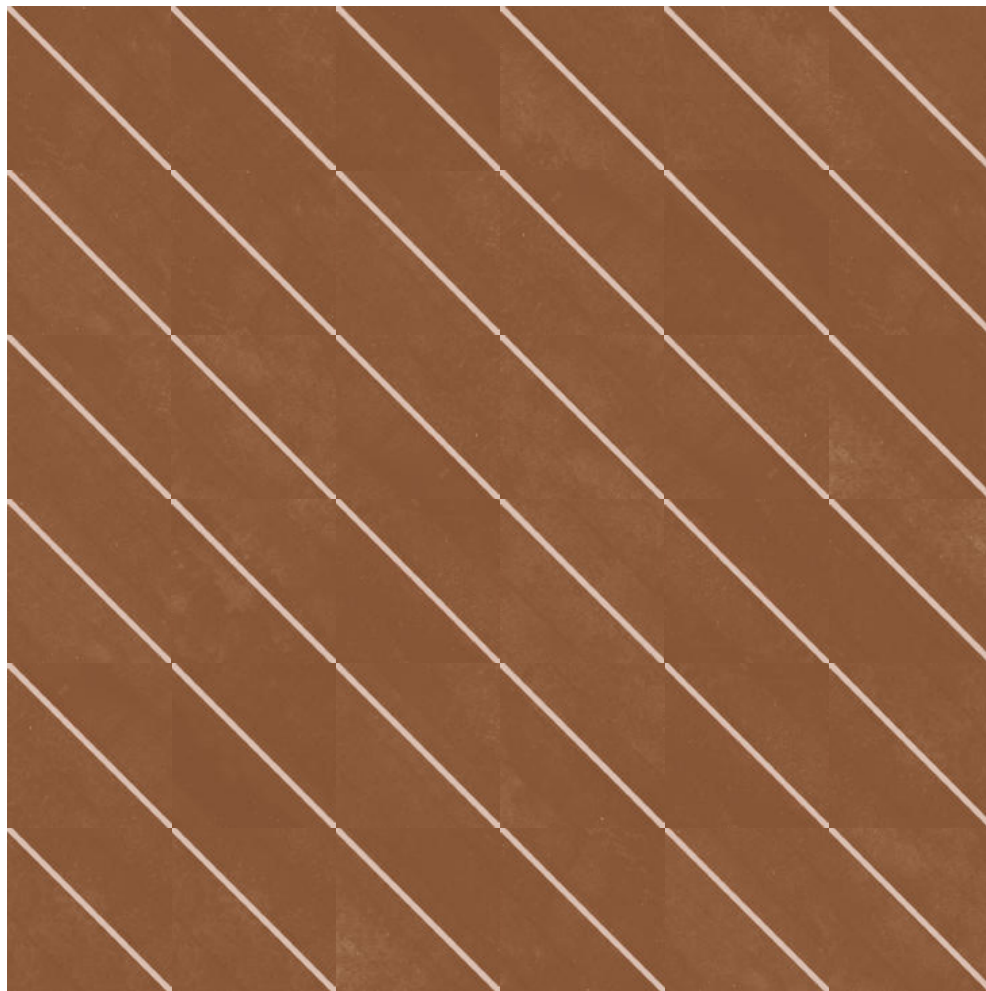
PATTERN



DUPLEX C 100%



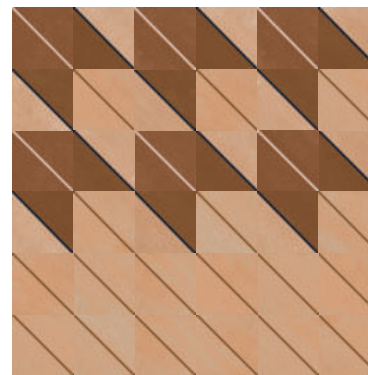
DUPLEX F 100%



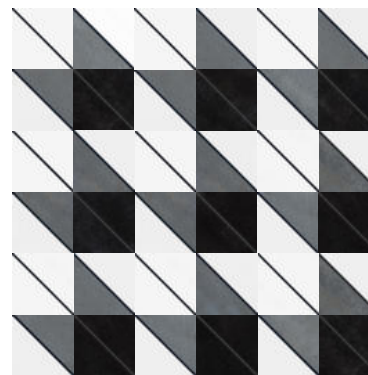
RUBENS 100%



■ DUPLEX D 100%



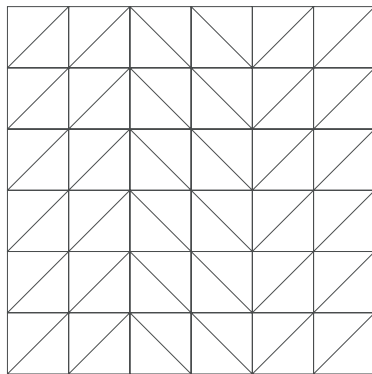
■ RUBENS 17% ■ AMARYLLIS 50%
 ■ DUPLEX B 33%



■ DUPLEX A 50% ■ ALBUS 25%
 ■ NIGRUM 25%

segmento 23

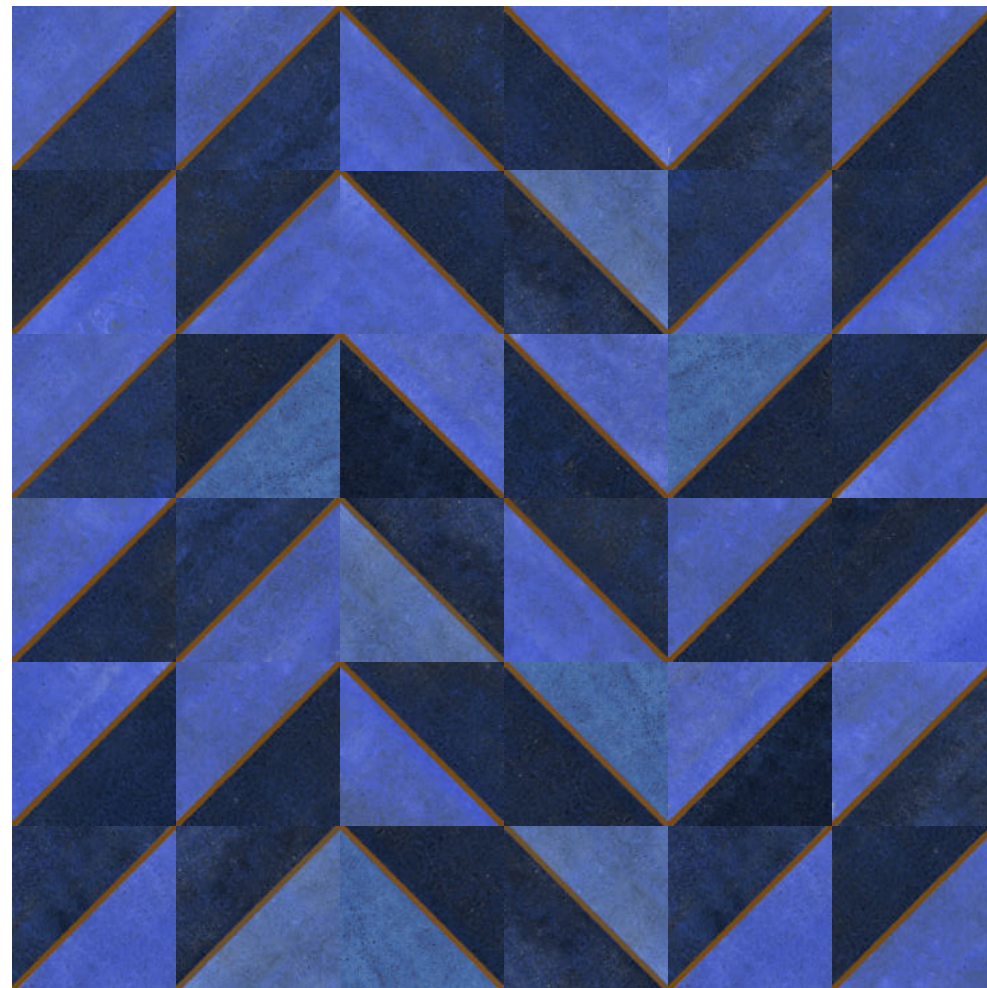
PATTERN



FLAVUS 100%



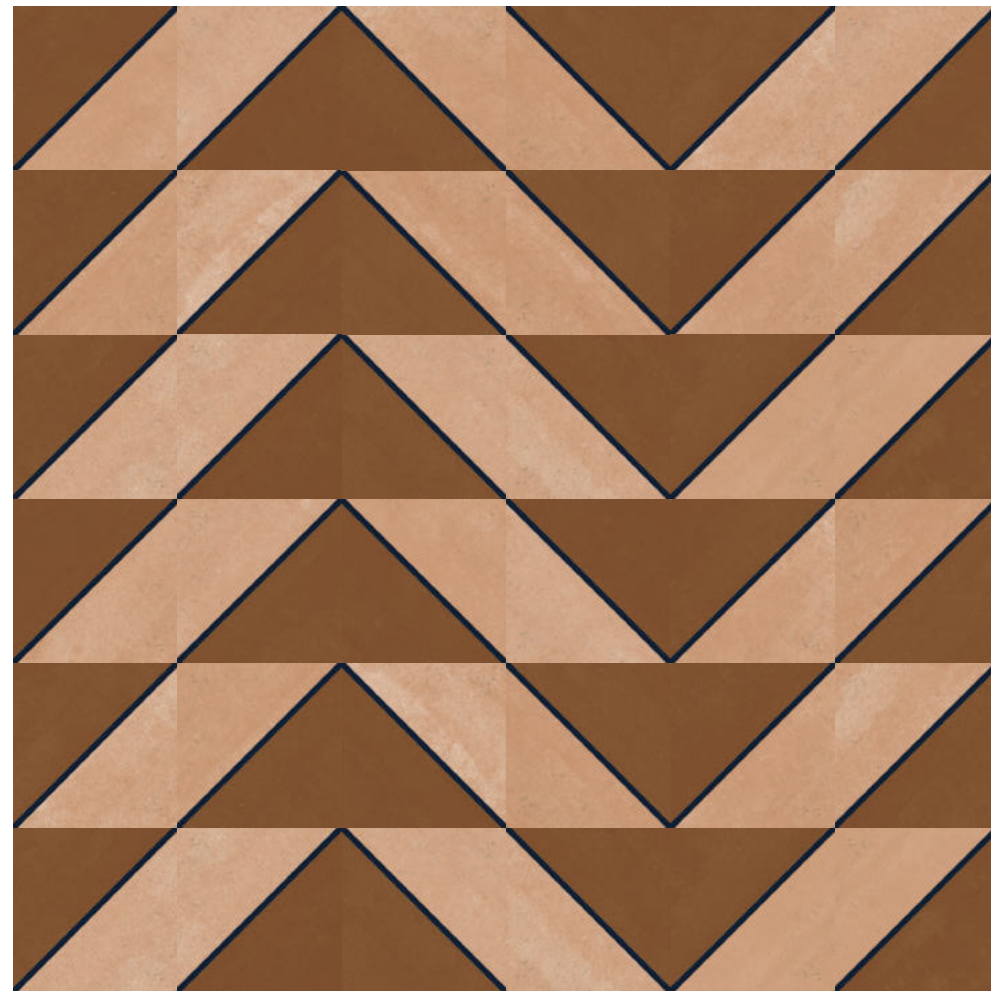
DUPLEX E 100%



DUPLEX C 100%



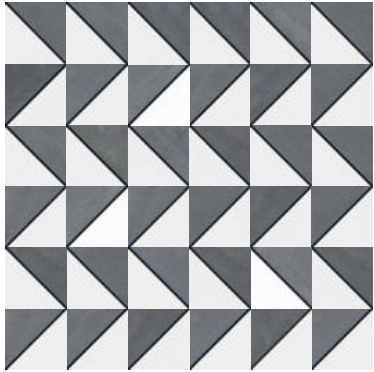
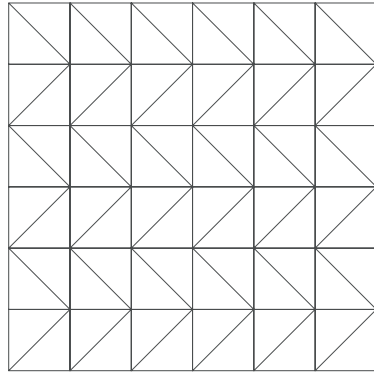
BACKSPLASH
DUPLEX B 15x15 | 6"x6"
PATTERN 03



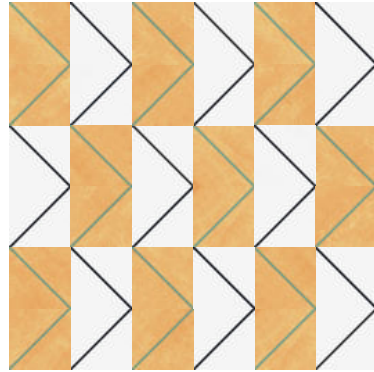
DUPLEX B 100%

segmento 24

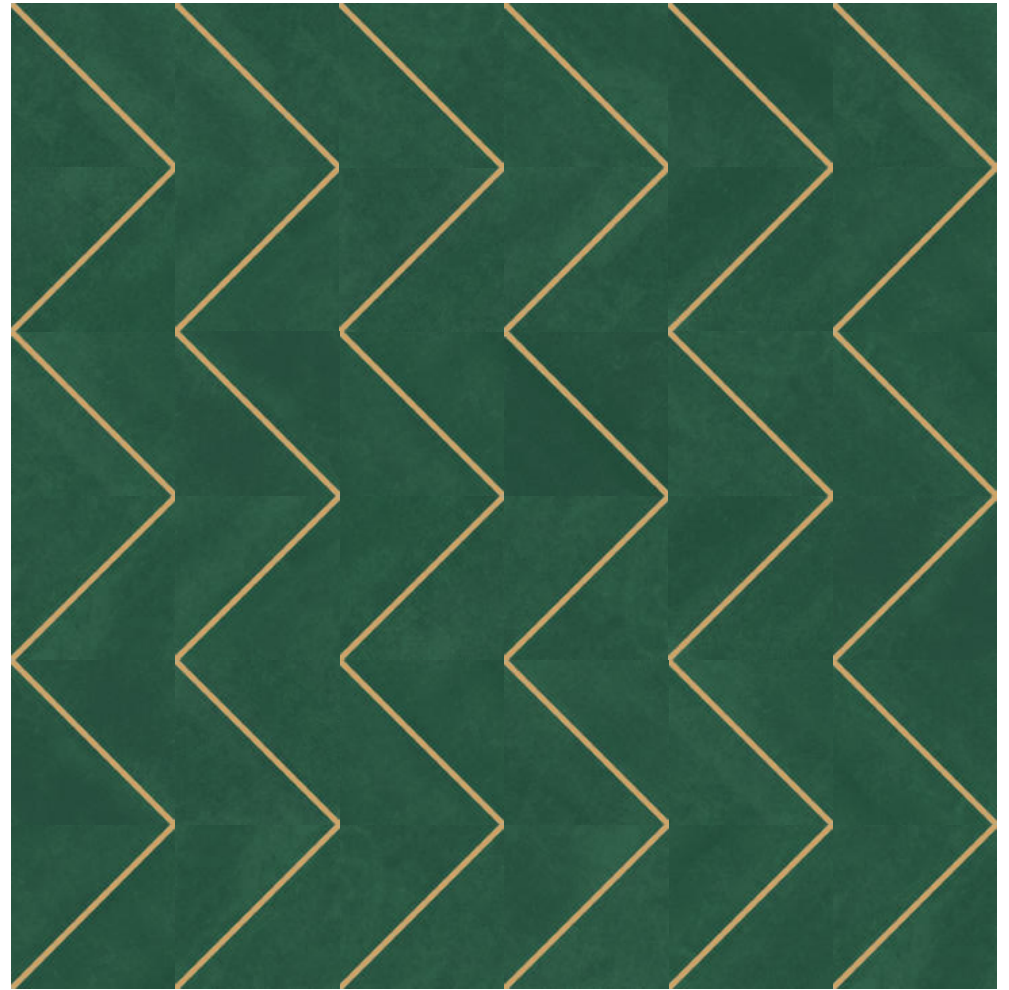
PATTERN



■ DUPLEX A 100%



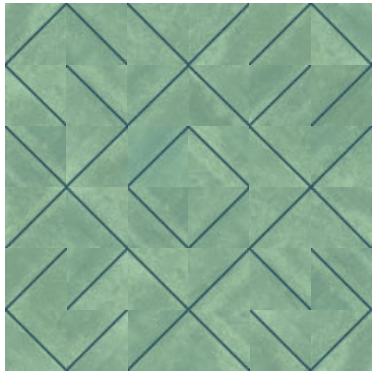
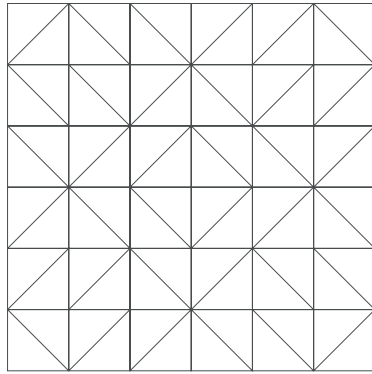
■ ALBUS 50% ■ FLAVUS 50%



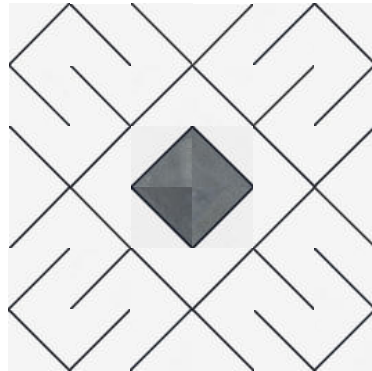
■ VIRIDIS 100%

segmento 25

PATTERN



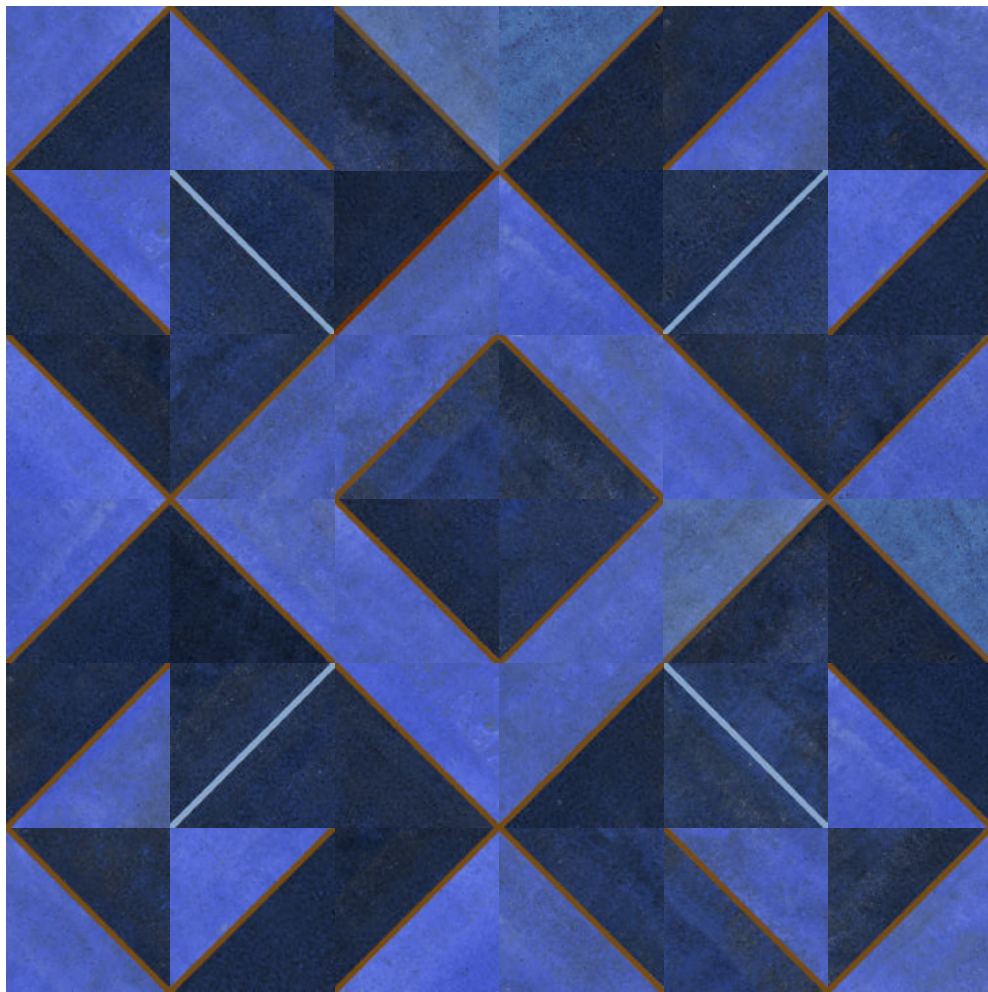
LAPIS 100%



ALBUS 89% DUPLEX A 11%



DUPLEX E 100%



■ DUPLEX C 89%

■ CAERULEUS 11%

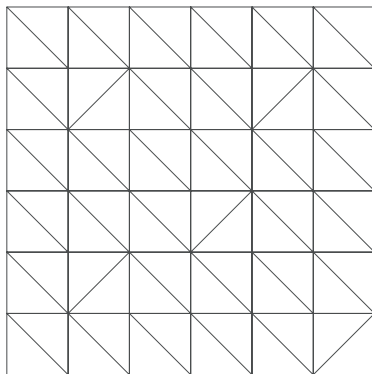
WALL & FLOOR
 DUPLEX C 15x15 | 6"x6"
 CAERULEUS 15x15 | 6"x6"
 PATTERN 05

WALL
 YOSEMITE NATURAL
 23,4x95,7 | 9"x38" RET

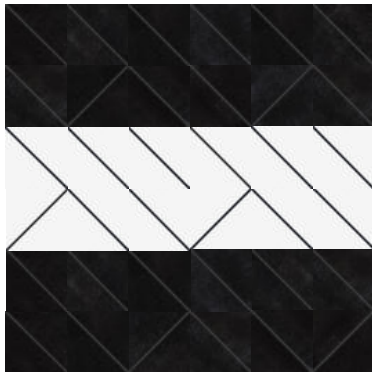


segmento 26

PATTERN



FLAVUS 33% DUPLEX D 67%

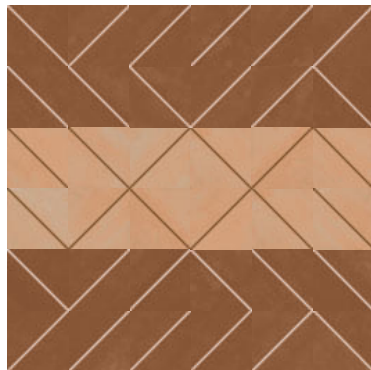
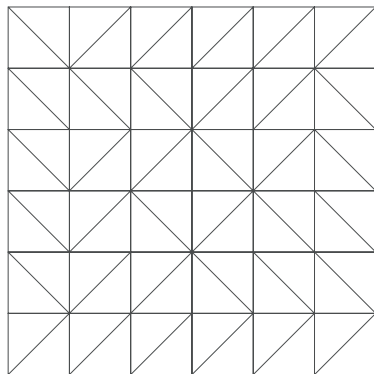


NIGRUM 67% ALBUS 33%



AMARYLLIS 100%

segmento 27 PATTERN



RUBENS 67% AMARYLLIS 33%



FLAVUS 50% VIRIDIS 50%

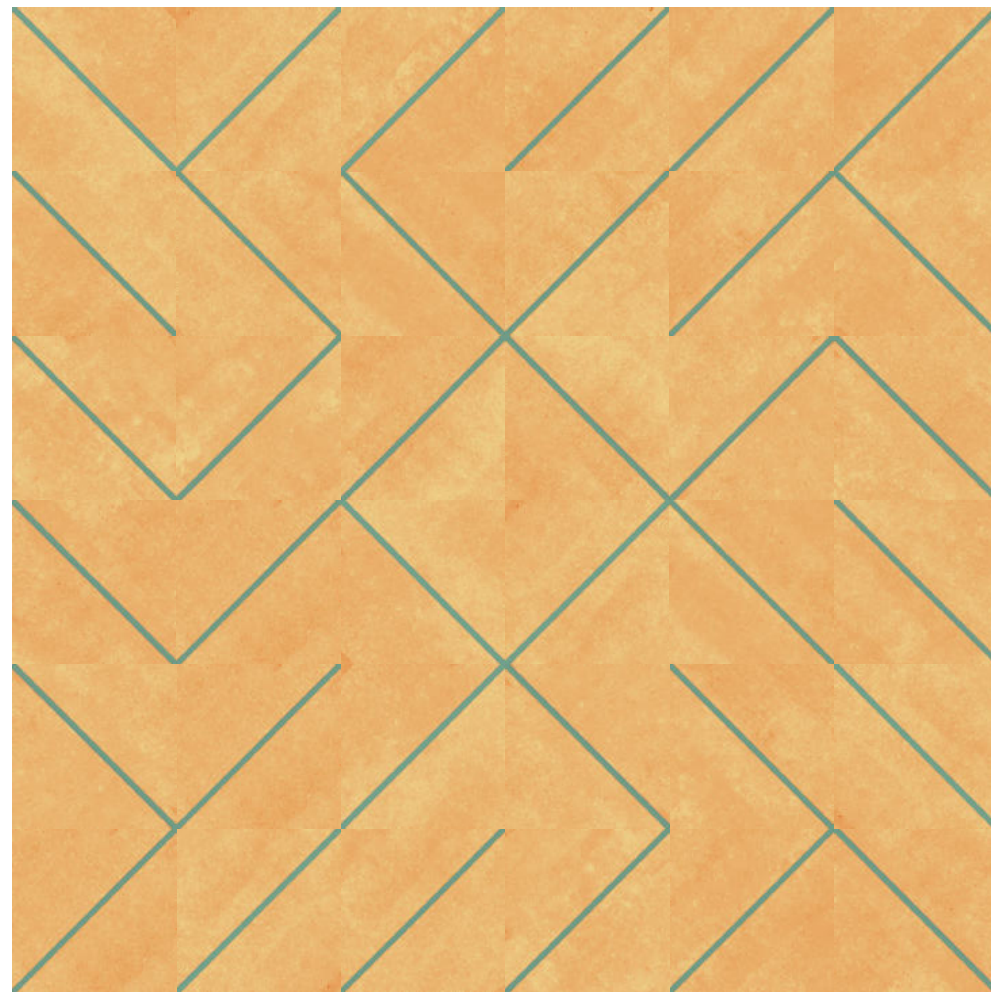


NOX 50% LAPIS 50%



WALL
FLAVUS 15x15 | 6"x6"
PATTERN 07

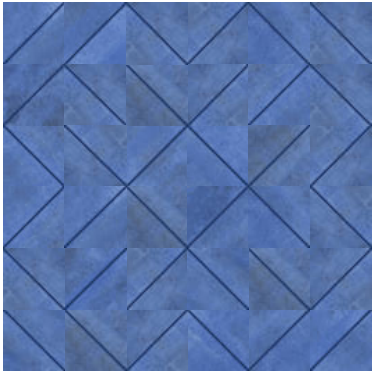
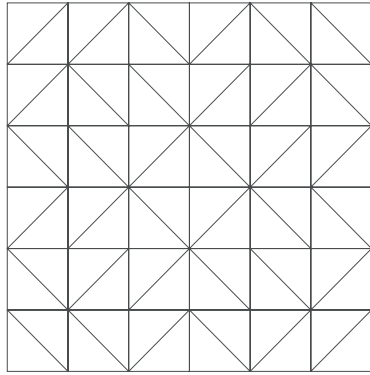
FLOOR
CRETA GINEPRO 60x120 | 24"x48" RET



FLAVUS 100%

segmento 78

PATTERN



COELESTIS 100%



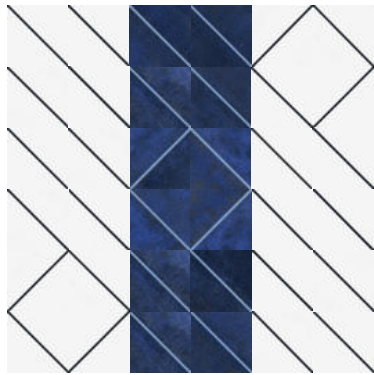
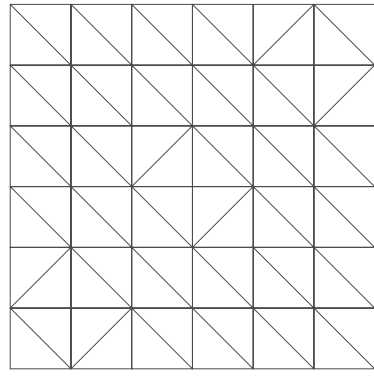
LAPIS 50% NOX 50%



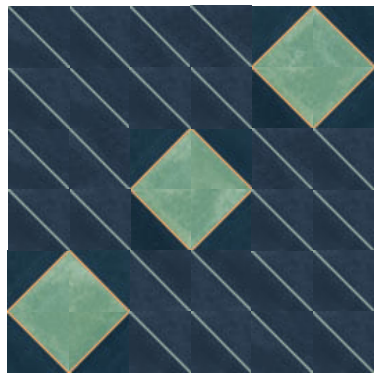
DUPLEX B 22% AMARYLLIS 78%

segmento 29

PATTERN



ALBUS 67% CAERULEUS 33%



DUPLEX E 33,% NOX 67%



DUPLEX D 75% VIRIDIS 25%



 NIGRUM 100%

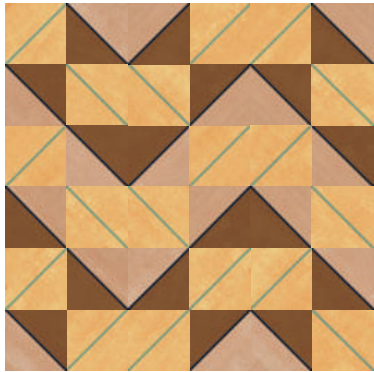
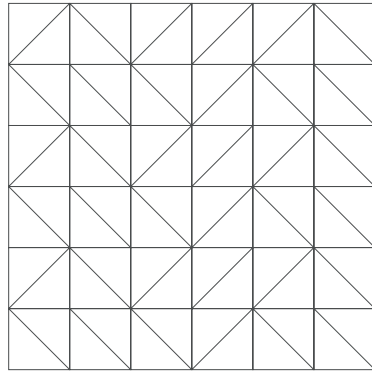
FLOOR
NIGRUM 15x15 | 6"x6"
PATTERN 09



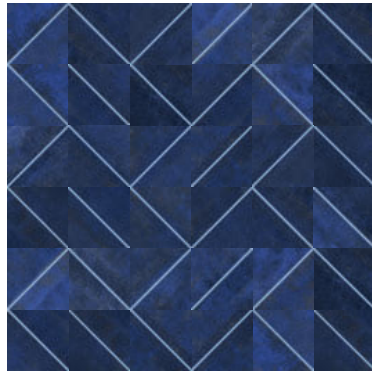
PATTERN 09

segmento 10

PATTERN



FLAVUS 50% DUPLEX B 50%

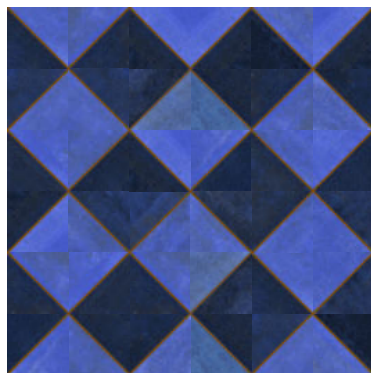
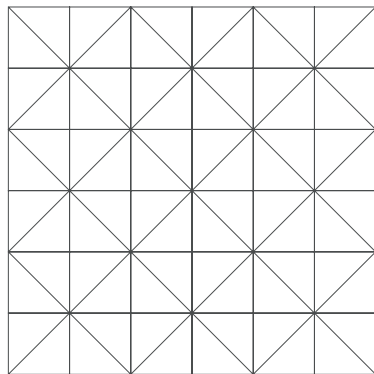


CAERULEUS 100%



DUPLEX E 75% NOX 17% LAPIS 8%

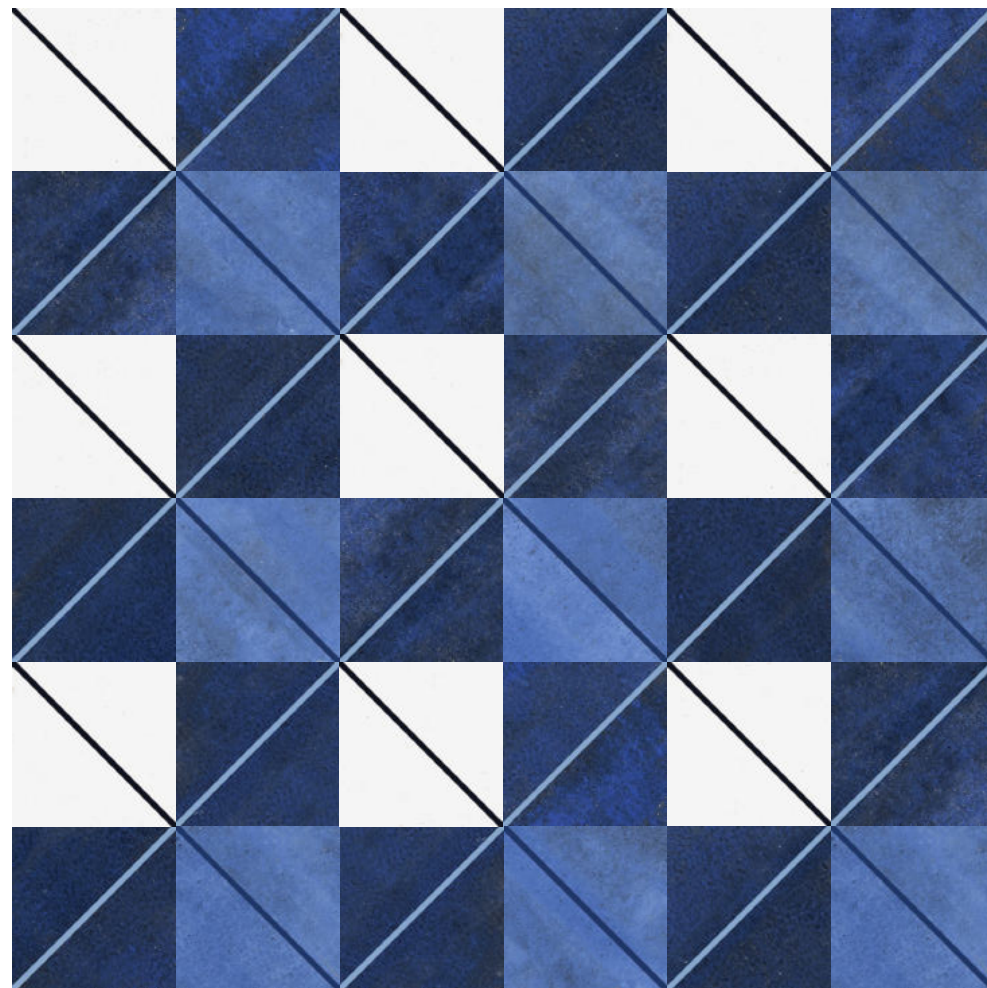
segmento **11** PATTERN



DUPLEX C 100%



VIRIDIS 100%

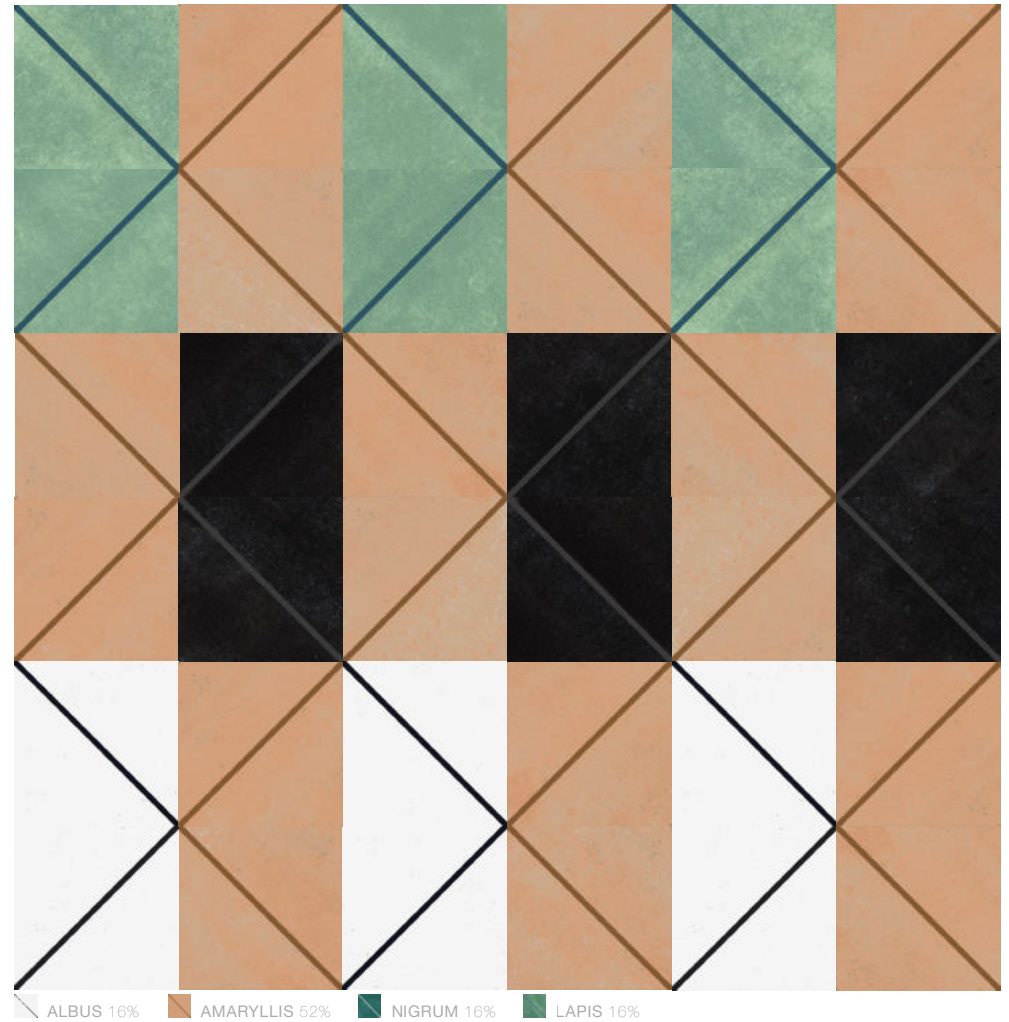


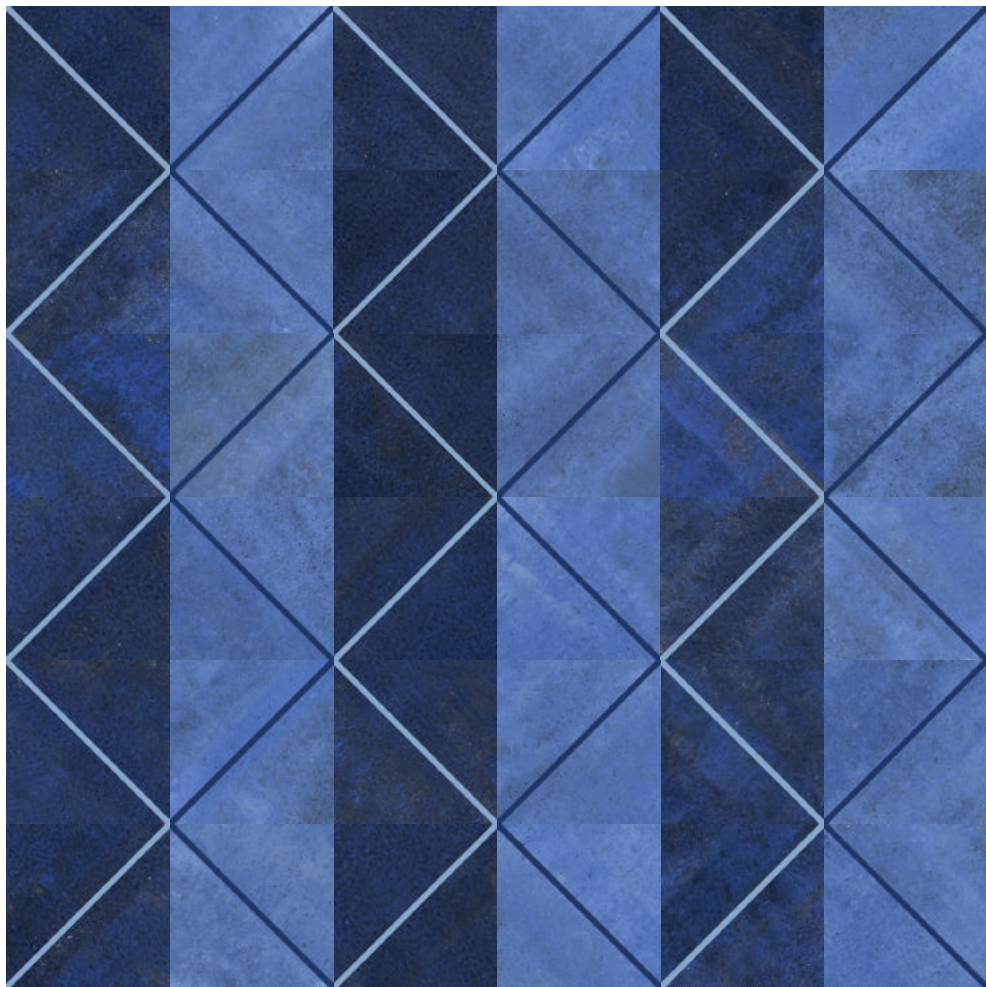
CAREULEUS 50% COELESTIS 25% ALBUS 25%



WALL
 ALBUS 15x15 | 6"x6"
 AMARYLLIS 15x15 | 6"x6"
 NIGRUM 15x15 | 6"x6"
 LAPIS 15x15 | 6"x6"
 FLAVUS 15x15 | 6"x6"
 PATTERN 11

FLOOR
 SEDIMENTI GREY SELECTED
 60x120 | 24"x48" RET

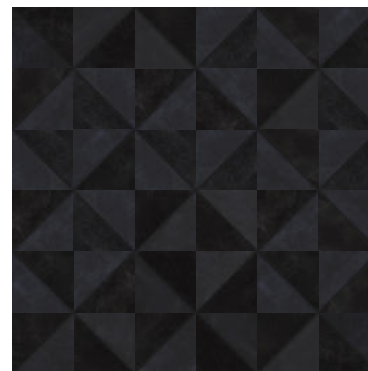




CAERULEUS 50% COELESTIS 50%



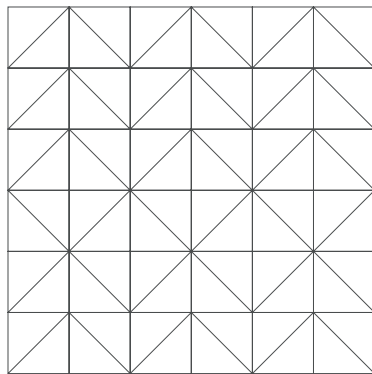
DUPLEX D 68% FLAVUS 16%
VIRIDIS 16%



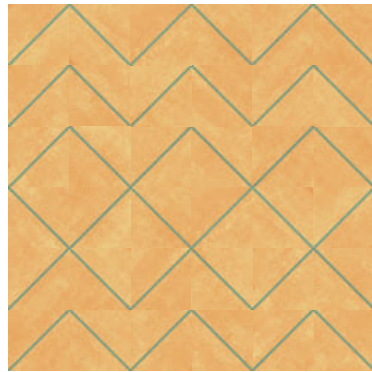
DUPLEX F 100%

segmento 12

PATTERN



DUPLEX A 100%



FLAVUS 100%



DUPLEX B 33% AMARYLLIS 67%

Suggestions

Suggerimenti
di posa ottenuti
dall'abbinamento di più
schemi.

Suggestions

Laying suggestions
created by combining
multiple patterns

Suggestions

Suggestions de
pose obtenues par
la combinaison de
plusieurs motifs

Suggestions

Verlegevorschläge
durch die Kombination
mehrerer Verlegemuster

Suggestions

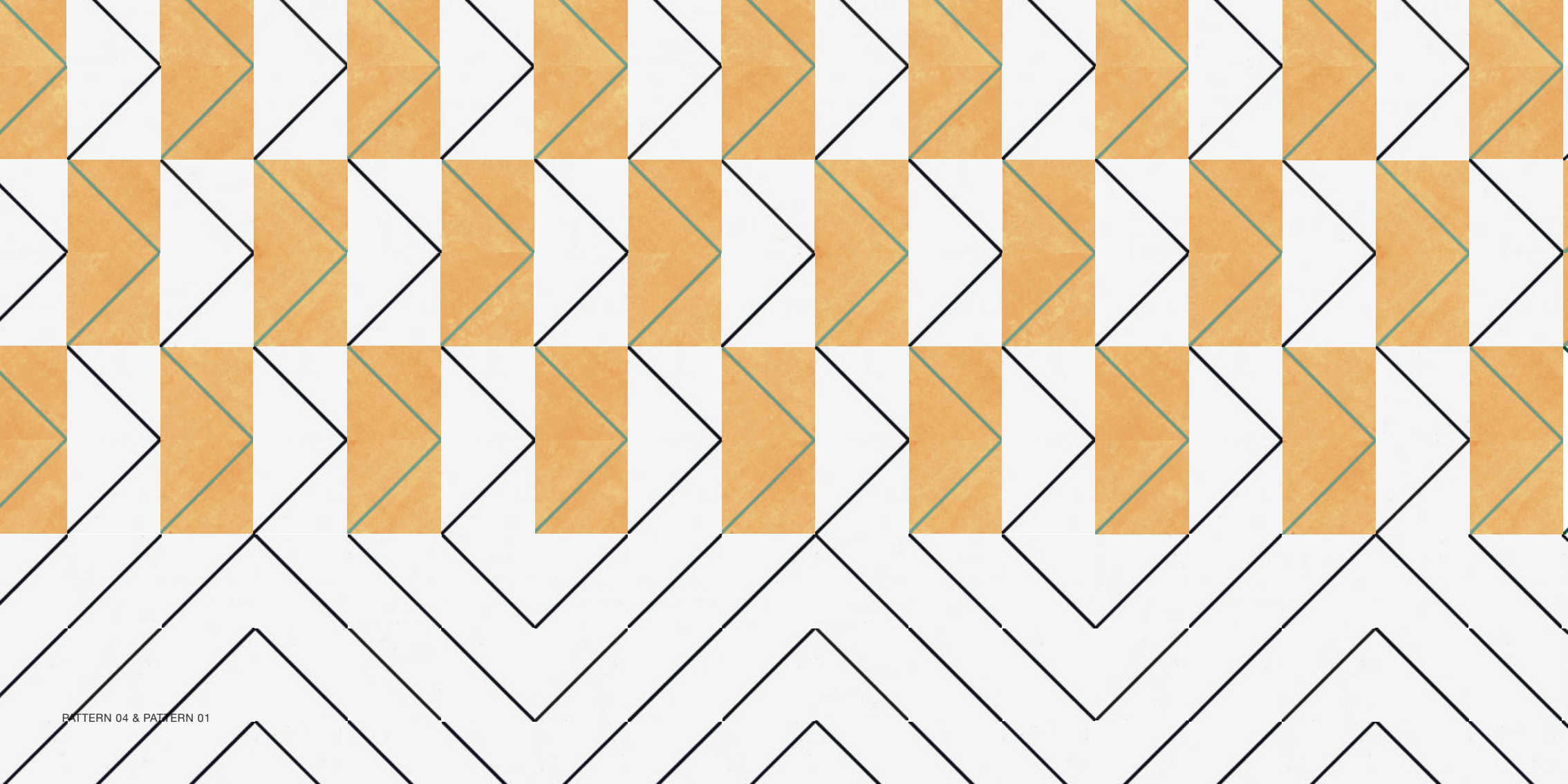
Sugerencias de
colocación obtenidas
combinando varios
patrones



PATTERN 11 & PATTERN 02



PATTERN 06 & PATTERN 02



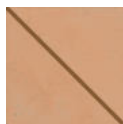
PATTERN 04 & PATTERN 01



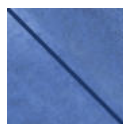
15x15
6"x6"



Albus



Amaryllis



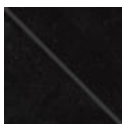
Coelestis



Flavus



Lapis



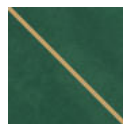
Nigrum



Rubens



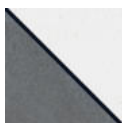
Caeruleus



Viridisis



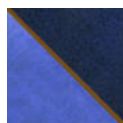
Nox



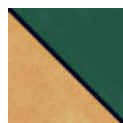
Duplex A



Duplex B



Duplex C



Duplex D



Duplex E



Duplex F



15x15
6"x6"

-
8,5 mm
R9







 Albus	04I1500
 Nigrum	04I1560
 Amaryllis	04I1510
 Rubens	04I1580
 Coelestis	04I1530
 Caeruleus	04I1520
 Flavus	04I1540
 Viridisis	04I1590
 Lapis	04I1550
 Nox	04I1570

pcs/box	46
mq/box	1,04
kg/box	18
box/pal	60
mq/pal	62,4
kg/pal	1080



15x15
6"x6"

-
8,5 mm
R9

 Duplex A	04I15A0
 Duplex B	04I15B0
 Duplex C	04I15C0
 Duplex D	04I15D0
 Duplex E	04I15E0
 Duplex F	04I15F0
pcs/box	46
mq/box	1,04
kg/box	18
box/pal	60
mq/pal	62,4
kg/pal	1080

CARATTERISTICHE TECNICHE DEI MATERIALI IN GRÈS PORCELLANATO CERAMICO AD ALTA RESISTENZA

CLASSIFICAZIONE SECONDO NORME UNI EN 14411 - ISO 13006 - APP. G - GRUPPO Bia GL
 TECHNICAL CHARACTERISTICS OF THE MATERIALS IN HIGHLY RESISTANT PORCELAIN STONWARE - CLASSIFICATION IN ACCORDANCE WITH UNI EN 14411 - ISO 13006 - APP. G - STANDARDS Bia GL
 CARACTERISTIQUES TECHNIQUES DES MATERIAUX EN GRÈS CERAME HAUTE RESISTANCE - CLASSIFICATION SELON NORMES UNI EN 14411 - ISO 13006 - APP. G - GROUPE Bia GL
 TECHNISCHE EIGENSCHAFTEN DER HOCHFESTEN FEINSTEINZEUGMATERIALIEN - KLASSIFIZIERUNG NACH DIN EN 14411 - ISO 13006 - ANH. G - GRUPPE Bia GL
 CARACTERÍSTICAS TÉCNICAS DE LOS MATERIALES DE GRES PORCELÁNICO CERÁMICO DE ALTA RESISTENCIA - CLASIFICACIÓN SEGÚN NORMAS UNI EN 14411 - ISO 13006 - AP. G - GRUPO Bia GL



Caratteristiche di qualità Quality characteristics Caractéristiques de qualité Qualitätsmerkmale Características de calidad	Norma UNI EN ISO UNI EN ISO Norm Norme UNI EN ISO Norm DIN EN ISO Norma UNI EN ISO	Valore prescritto Fixed value Valeur prescrite Vorgeschriebener Wert Valor prescrito	Valore medio Elios Elios mean value Valeur moyenne Elios Durchschnitts Wert Elios Valor medio Elios
		Requisiti per le dimensioni nominali N Requirements for nominal size N Exigences pour dimension nominale N Anforderungen an die Nenngröße N Requisitos para las dimensiones nominales N	
		7 cm ≤ N < 15 cm	N ≥ 15 cm
		(mm)	(%)
Lunghezza e larghezza Length and width . Longueur et largeur Länge und Breite . Longitud y anchura		± 0,9 mm	± 0,6% ± 2,0 mm
Spessore Thickness . Epaisseur . Stärke . Grosor		± 0,5 mm	± 5% ± 0,5 mm
Rettilineità lati Warpage of edges . Rectitude des arêtes Kantengeradheit . Rectilinidad lados		± 0,75 mm	± 0,5% ± 1,5 mm
Ortogonalità Wedging . Ortogonalité . Rechtwinkligkeit . Ortogonalidad	10545-2	± 0,75 mm	± 0,5% ± 2,0 mm
Planarità Flatness . Planéité . Ebenfächigkeit . Planitud		± 0,75 mm	± 0,5% ± 2,0 mm
Qualità della superficie Surface Quality Qualité de surface Oberflächenqualität Calidad de la superficie		il 95% delle piastrelle deve essere esente da difetti visibili A min. of 95% of the tiles shall be free from visible defects 95% des carreaux doivent être exempts de défauts visibles 95% der Fliesen muss frei von sichtbaren Defekten sein el 95% de las baldosas debe estar exento de defectos visibles	
Assorbimento d'acqua Water absorption Absorption d'eau Wasseraufnahme Absorción agua	10545-3	E_s ≤ 0,5% - max individuale 0,6% E _s ≤ 0,5% - individuel 0,6% E _s ≤ 0,5% - max. individuel 0,6% E _s ≤ 0,5% - max. individuel 0,6%	conforme alla norma conforms to standard norme retenue Bezugsnorm conforme a la norma
Resistenza alla flessione in N/mm² Bending strength in N/mm ² Résistance à la flexion N/mm ² Biegefestigkeit N/mm ² Resistencia a la flexión en N/mm ²	10545-4	minimo 35 N/mm² - valore singolo 32 N/mm² minimum 35 N/mm ² - minimum single 32 N/mm ² minimum 35 N/mm ² - valeur individuelle 32 N/mm ² Mindestwert 35 N/mm ² - Einzelwert 32 N/mm ² minimo 35 N/mm ² - valor individual 32 N/mm ²	> 38 N/mm ²
Resistenza all'urto Shock resistance . Résistance à l'impact Schlagfestigkeit . Resistencia a los golpes	10545-5	non richiesto not required . pas nécessaire nicht erforderlich . no requerido	COR > 0,73
Resistenza all'abrasione Abrasion resistance . Résistance à l'abrasion Beständigkeit gegen Tiefenabrieb . Resistencia a la abrasión	10545-7	non richiesto not required . pas nécessaire nicht erforderlich . no requerido	vedi singoli pezzi see individual pieces voir chaque pièce siehe einzelne Teile ver piezas individuales
Coefficiente di dilatazione termica lineare Coefficient of linear thermal expansion Coefficient de dilatation thermique linéaire Lineare Wärmeausdehnung Coeficiente de dilatación térmica lineal	10545-8	non richiesto not required . pas nécessaire nicht erforderlich . no requerido	ℓ ≤ 7 · 10 ⁻⁴ /°C

	Resistenza agli sbalzi termici Thermal shock resistance Resistance aux écarts de température Temperaturwechselbeständigkeit Resistencia al choque térmico	10545-9	metodo di prova richiesto required . méthode d'essai exigée Geforderte Prüfmethode . método de prueba requerido	resistente resistant . résistants Beständig . resistente
	Determinazione della resistenza al cavillo Glaze crazing resistance . Résistance aux craquelures Hacris-Beständigkeit . Determinación de la resistencia al cuarteo	10545-11	metodo di prova richiesto required . méthode d'essai exigée Geforderte Prüfmethode . método de prueba requerido	resistente resistant . résistants Beständig . resistente
	Resistenza al gelo Frost resistance . Résistance au gel Frostbeständigkeit . Resistencia a la helada	10545-12	metodo di prova richiesto required . méthode d'essai exigée Geforderte Prüfmethode . método de prueba requerido	resistente resistant . résistants Beständig . resistente
	Resistenza all'attacco chimico Chemical resistance . Résistance attaque chimique Chemische Beständigkeit . Resistencia a las agresiones químicas	10545-13	classe B minimo group B minimum . classe B minimum Mindest Klasse B . classe B minimo	conforme alla norma conforms to standard norme retenue Bezugsnorm conforme a la norma
	Resistenza alle macchie Stain resistance . Résistance aux taches . Widerstand gegen fleckenbildung . Resistencia a las manchas	10545-14	classe 3 minimo group 3 minimum . classe 3 minimum Mindest Klasse 3 . classe 3 minimo	classe 5 group 5 . classe 5 Klasse 5 . classe 5
	Piccole differenze di colore Determination of small colour differences Petites différences de couleur Kleine Farbunterschiede Pequeñas diferencias de color	10545-16	ΔE_{cmc} < 0,75	conforme alla norma conforms to standard norme retenue . Bezugsnorm conforme a la norma

CONSIGLI DI POSA . INSTRUCTIONS FOR LAYING . CONSEILS DE POSE . TIPPS ZUR VERLEGUNG

Per una corretta esecuzione dei lavori, si consiglia una posa di almeno 2 mm di fuga.
 Negli ambienti di grande dimensione è assolutamente necessario posizionare dei giunti di dilatazione con regolarità; mentre, per i piccoli ambienti è sufficiente lasciare un leggero stacco fra piastrellato e muri perimetrali. Sarà poi il battiscopa a coprire lo stacco dando un aspetto di finitura. Si rimanda comunque ai consigli/suggerimenti del progettista o direttore di cantiere. Per l'utilizzo di stucchi epossidici, aggiunte di resine o simili, si consiglia una preventiva prova reale di pulizia. Per una maggiore valenza estetica, suggeriamo l'utilizzo di stucchi in cadenza di colore con la piastrella onde ridurre il contrasto (es. piastrella bianca stucco nero).
 Dopo la stuccatura delle piastrelle in gres porcellanato è importante, a stucco ancora fresco, rimuovere immediatamente in modo accurato con spugna ed abbondante acqua lo stucco in eccesso. È comunque indispensabile, alcuni giorni dopo la posa, effettuare la pulizia di fondo mediante l'utilizzo di acidi tamponati al fine di sciogliere ed asportare completamente tutti i residui di cantiere.
 Per togliere la cera a protezione si consiglia l'utilizzo di prodotti specifici, vedi deceranti abitualmente in commercio e/o acqua calda.

Le informazioni contenute in questo stampato (peso, colore, misure) sono il più possibile esatte, ma non da ritenersi legalmente vincolanti. I consigli e le istruzioni date, conseguenti a studi e prove eseguite con la massima serietà, sono comunque da considerarsi puramente indicativi. Le forniture sono effettuate alle condizioni generali di vendita di Elios Ceramica riportate sul catalogo generale. I colori possono risultare falsati dai procedimenti litografici.

CONSIGLI DI POSA . INSTRUCTIONS FOR LAYING . CONSEILS DE POSE . TIPPS ZUR VERLEGUNG

For the proper execution of work, we recommend laying with a minimum joint of 2 mm. In very large areas, it is essential to position expansion joints at regular intervals; whereas, for small areas, it is sufficient to leave a slight gap between the tiled area and the perimeter walls. The skirting board will cover the gap, lending a finished appearance. In any event, follow the advice/suggestions of the designer or site manager. To use epoxy grouts, additions of resin or the like, it is advisable to carry out a true preparatory cleaning test. For better appearance, we suggest using grouts in a shade matching the colour of the tile in order to reduce contrast (e.g. white tile and black grout). After you have grouted tiles in porcelain stoneware, while the grout is still fresh, it is important, to immediately and carefully remove excess grout, with a sponge and plenty of water. However, several days after laying, it is necessary to clean thoroughly by means of buffered acids in order to dissolve and fully remove site residues.

The information in this brochure (weight, colour and size) is as precise as possible, but should not be considered legally binding.

All advice and instructions, while they are the result of studies and trials carried out to exacting standards, are provided for informative purposes only. Supplies are carried out under the general conditions Elios Ceramica terms of sale as written on the general catalogue.

The colours could be altered by the lithographic printing process.

Pour assurer une exécution correcte des travaux, il est conseillé de réaliser une pose avec un joint de 2 mm. au minimum. Dans les grands espaces, il est absolument nécessaire de placer des joints de dilatation à distance régulière, tandis que dans les petits espaces, il suffit de laisser une légère distance entre le carrelage et les murs de périmètre. La plinthe viendra ensuite recouvrir cette petite distance et assurera la finition. Respecter en tout cas les conseils/suggestions du concepteur ou du directeur de chantier. Pour l'utilisation de mastics époxy, les adjonctions de résines ou autres produits, il est conseillé d'effectuer préalablement un test de nettoyage. Pour une meilleure esthétique, nous suggérons l'utilisation de mastics dans les tonalités du carrelage afin de réduire le contraste (exemple : carreaux blancs et mastic noir). Après le masticage des carreaux de grès cérame, il est important, lorsque le mastic est encore frais, d'éliminer tout de suite soigneusement les excès de mastic avec une éponge et beaucoup d'eau. Il est en tout cas indispensable, plusieurs jours après la pose, de procéder à un nettoyage de fond en utilisant des acides tamponnés afin de dissoudre et d'éliminer complètement tous les résidus de chantier.

Pour éliminer la cire de protection, il est conseillé d'utiliser des produits spécifiques, comme les décapants cire habituellement en vente dans le commerce, et/ou de l'eau chaude.

Les informations contenues dans cet imprimé (poids, couleur, dimensions) sont aussi exactes que possible mais ne peuvent être considérées comme étant légalement contraignantes.

Les conseils et instructions donnés, qui sont le fruit d'études et de tests réalisés avec le plus grand sérieux, doivent en tout cas être considérés comme étant donnés à titre purement indicatif.

Les fournitures sont effectuées aux conditions générales de vente d'Elios Ceramica mentionnées dans le catalogue général. Les couleurs peuvent être faussées par les procédés lithographiques.

Für eine korrekte Ausführung der Arbeiten wird die Verlegung mit einer Fugenbreite von mindestens 2 mm empfohlen. Bei großen Räumen müssen die Dehnungsfugen regelmäßig positioniert werden, während es bei kleinen Räumen ausreicht, wenn man einen kleinen Abstand zwischen den Fliesen und den Wänden einhält. Dieser Freiraum wird dann von der Fußleiste verdeckt und somit geschlossen. Es wird in jedem Fall auf die Tipps/Empfehlungen des Planers oder Baustellenleiters verwiesen. Für die Verwendung von Epoxidstuck, den Zusatz von Harten oder Ähnlichem, sollte zuerst ein echter Reinigungstest vorgenommen werden. Für schöneres Aussehen empfehlen wir die Verwendung von Stuck, der farblich auf die Fliesen abgestimmt ist, um den Kontrast zu verringern (z.B. weiße Fliese, schwarzer Stuck). Nach dem Verfugen der Feinsteinzeugfliesen ist es wichtig, dass der noch frische Stuck sofort und gründlich mit einem Schwamm und reichlich Wasser entfernt wird. In jedem Fall muss einige Tage nach der Verlegung eine gründliche Reinigung mit Säure – die aufgetupft wird – ausgeführt werden, um alle Reste der Baustellenarbeiten zu lösen und zu beseitigen. Um das Schutzwachs zu entfernen, wird die Verwendung spezifischer Produkte empfohlen, wie handelsübliche Wachslöser bzw. warmes Wasser.

Die in dieser Druckausgabe enthaltenen Informationen (Gewicht, Farbe, Abmessungen) sind so exakt wie möglich, aber nicht gesetzlich verbindlich. Die Tipps und Anleitungen, die aus seriösen Untersuchungen und Tests stammen, haben in jedem Fall nur Hinweischarakter.

Die Lieferungen folgen zu den allgemeinen Verkaufsbedingungen von Elios Ceramica gemäß Hauptkatalog.

Die Farben können aufgrund des Druckvorgangs verfälscht sein.


Ceramics of Italy

DESIGNED & PRODUCED
IN ITALY

Para una correcta ejecución de los trabajos, se recomienda una junta mínima de colocación de al menos 2 mm. En espacios de gran tamaño, es absolutamente necesario colocar juntas de dilatación de manera regular; mientras que, en ambientes pequeños, basta con dejar una ligera separación entre el revestimiento y las paredes perimetrales. Posteriormente, el rodapié cubrirá dicha separación, proporcionando un acabado estético. En cualquier caso, se recomienda seguir los consejos o indicaciones del proyectista o del director de obra. En el caso de utilizar juntas epoxi, aditivos con resinas u otros productos similares, se aconseja realizar una prueba de limpieza previa en condiciones reales. Para un mejor resultado estético, se sugiere utilizar juntas en armonía cromática con la baldosa para reducir el contraste (por ejemplo, baldosa blanca con junta negra). Después del rejuntado de baldosas de Gres porcelánico, es importante eliminar cuidadosamente, y con abundante agua y esponja, el exceso de material mientras la junta aún esté fresca. No obstante, es imprescindible realizar, algunos días después de la colocación, una limpieza profunda con el uso de detergentes ácidos tamponados, con el fin de disolver y eliminar completamente todos los residuos de obra. Para eliminar la cera de protección, se recomienda el uso de productos específicos como decapantes disponibles en el mercado y/o agua caliente.

La información contenida en este impreso (pesa, color, medidas) es lo más exacta posible, pero no debe considerarse legalmente vinculante. Los consejos e instrucciones proporcionados, basados en estudios y ensayos realizados con la máxima rigurosidad, deben considerarse meramente orientativos.

Las entregas se realizan de acuerdo con las condiciones generales de venta de Elios Ceramica indicadas en el catálogo general. Los colores pueden variar debido a los procesos litográficos.

ELIOS
ceramica

A BRAND PART OF:

ITAL CER
GROUP

CONTATTI

○ MICHELE PIETROBON

www.michelepietrobon.com
info@michelepietrobon.com

○ SINESTUDIO

www.sinestudio.net
info@sinestudio.net

MKTG: Elos Ceramica



ELIOS
ceramica

ELIOS CERAMICA
Via Giardini, 58
41042 Fiorano Modenese
(Modena) Italy
T +39 0536 842411
F +39 0536 842450
info@eliosceramica.it
www.eliosceramica.com

ITAL CER
GROUP
DESIGN SURFACES

